

Respuesta a Huracán Ian

Reporte de Situación No. 01 de la Oficina de la Coordinadora Residente

(26 de septiembre de 2022)



Este reporte ha sido elaborado desde la Oficina de la Coordinadora Residente del Sistema de las Naciones Unidas en Cuba. Cubre el período de las 12.00 horas del 25 de septiembre a las 12.00 del 26 de septiembre (hora local).

Resumen

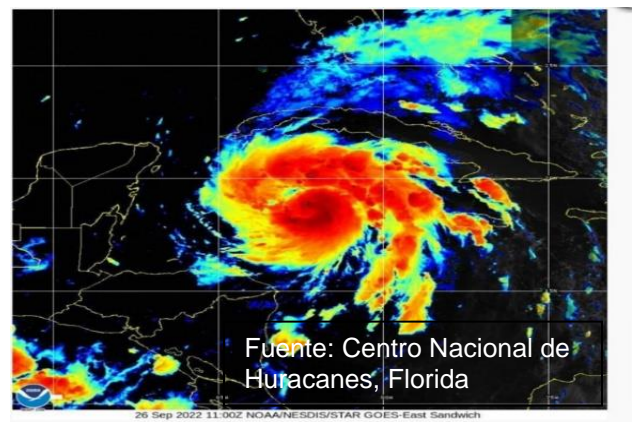
- Ian, huracán de categoría 1, con vientos sostenidos de 120 kms/h, afectará al territorio cubano a partir de la noche de hoy (aproximadamente 7pm).
- Fuertes impactos por los vientos, precipitaciones y marejadas ciclónicas, se prevén especialmente en Pinar del Río e Isla de La Juventud, aunque las afectaciones abarcarán la mayor parte del territorio nacional.
- Declarada alerta ciclónica para las 6 provincias occidentales -incluyendo municipio especial Isla de la Juventud- y fase informativa para las centrales.
- Más de 61 mil evacuados que residen en zonas bajas, o poblaciones con hábitat vulnerable.

6

Provincias afectadas

+61000

Evacuados



Visión general de la situación

Ian ya es huracán de Categoría 1 y, según los pronósticos, podría convertirse en huracán de gran intensidad (categoría 3 o 4) antes de impactar el territorio cubano por Pinar del Río. El evento afectará sobre todo la porción occidental del país desde las 7 pm de este lunes, y sus efectos podrán sentirse en la mayor parte del territorio nacional. Hasta el mediodía de este lunes, Ian tenía vientos sostenidos de 120 kms/hora, con rachas superiores.

La Defensa Civil declaró fase de alerta ciclónica para 6 territorios occidentales (Pinar del Río, Artemisa, Mayabeque, La Habana, Matanzas, Cienfuegos y el municipio especial Isla de la Juventud) y fase informativa para los centrales (Villa Clara, Sancti Spíritus, Ciego de Ávila).

El Instituto de Meteorología prevé vientos **huracanados, precipitaciones que pueden alcanzar los 350 mm en Pinar del Río y marejadas ciclónicas con inundaciones en zonas bajas**. En el caso de la Isla de la Juventud, se prevén trenes de olas de cinco a siete metros de altura, asociados al paso del evento por la Costa Sur.

Instituciones, organizaciones y entidades económicas implementan las medidas previstas en los planes de reducción de desastres a nivel provincial y local, incluida la protección de los bienes económicos y patrimoniales.

Respuesta Humanitaria

Autoridades Nacionales

Este lunes, el Presidente del país llamó a priorizar la preservación de vidas humanas y recursos materiales. Los Consejos de Defensa provinciales y municipales han sido activados en los territorios con potenciales afectaciones, orientando la prevención a) evacuar a todos los residentes en zonas vulnerables, b) evitar pérdidas en la agricultura adelantando las cosechas, c) vigilar los embalses, d) distribuir alimentos a la población y e) realizar acciones para el aseguramiento eléctrico y de telecomunicaciones en función de proteger objetivos vitales.

En la Isla de la Juventud, el número de personas evacuadas ascendió a 1300 en centros establecidos, más 121 familias a casas de familiares y vecinos. Pinar del Río estima la protección de casi 50 mil personas, 44 mil de ellas en casas de familiares y amigos. En Matanzas, el número de evacuados asciende a 11 822, 8479 de ellos también en casas de familia. La Habana, por su parte, estableció también la evacuación de residentes en zonas bajas, incluidos pobladores de la comunidad El Fanguito, ante el peligro de desbordamiento del Río Almendares.

Fueron suspendidas las clases hasta nuevo aviso en los territorios con mayor previsión de afectaciones, como las provincias de La Habana, Artemisa, Pinar del Río e Isla de la Juventud. La decisión quedó a consideración de las autoridades locales, evaluando cada caso en particular.

Los viajes interprovinciales quedaron suspendidos, incluidos los trenes locales de las provincias entre Pinar del Río y Matanzas.

Sectores



Respuesta/Medidas preparatorias

- **En Pinar del Río:**

Salieron seis brigadas médicas a diferentes destinos; se liberaron 226 camas en los dos hospitales provinciales; se reforzaron los consultorios médicos con medicamentos y asistencia médica; se suspendieron las consultas médicas externas; se suspendieron las intervenciones quirúrgicas que no son de urgencia; se certificó la totalidad de los centros de evacuación en la provincia y hay disponibilidad de hipoclorito para evitar brotes diarreicos.

En el municipio Sandino existen 500 capacidades creadas para evacuación, con aseguramiento logístico y de personal de salud. Se están evacuando las comunidades con posibles afectaciones por inundación.

En el municipio de Consolación del Sur se ingresarán a todas las embarazadas con más de 34 semanas.

- **En La Habana:**

Durante reunión del Grupo Temporal de Trabajo, se puntualizó la importancia de proteger a las gestantes ingresadas en hospitales ginecobstétricos, al igual que a menores de edad que reciben atención en los servicios de salud.

- La cantidad de embarazadas y hospitales con servicios de salud materna, se compilan en la tabla siguiente:

	Total (Pinar del Río, Isla de la Juventud, Artemisa, La Habana y Mayabeque)
Mujeres embarazadas	15820
Mujeres en edad reproductiva	817695
Hospitales con servicios de salud materna	18

OPS/OMS-UNFPA

Las oficinas de OPS/OMS y de UNFPA Cuba trabajan de conjunto con sus contrapartes de salud para alistar la respuesta una vez que se produzcan las afectaciones.



Respuesta / Medidas preparatorias

- Los territorios afectados adelantan las cosechas de cultivos que pueden ser recogidos, como el plátano, la calabaza y la yuca.
- Se trabaja en la protección de las máquinas de riego y las casas de cultivo para su preservación.
- Se inició la protección de los animales a zonas altas. El ganado se está moviendo hacia áreas seguras y elevadas y las naves avícolas están siendo reforzadas
- Al sector forestal se orientó congelar las 108 toneladas de carbón vegetal y apurar la producción de madera aserrada.
- Existen 3000 toneladas de fertilizantes ya protegidas.
- Se incrementa la venta en mercados para garantizar rápida comercialización de productos agrícolas.

PMA:

- El PMA tiene una reserva de alimentos pre-posicionados que supera las 2000 toneladas, disponibles en diversas provincias de Cuba para respaldar la asistencia alimentaria inmediata de un máximo de 275,000 personas por periodo de 60 días en las zonas que resulten afectadas por el huracán IAN. Se están evaluando posibles escenarios de respuesta en función de las necesidades de apoyo que surjan.



Respuesta/Medidas preparatorias

- Se iniciaron las labores de drenaje de embalses y saneamiento de alcantarillas, y se evaluó las zonas más propensas a daños en todos los territorios afectados.
- En Pinar del Río, los embalses están por encima del 90% de su capacidad de llenado.
- En Artemisa, el territorio almacena el 72.35 por ciento de su volumen total de agua.
- En la Isla de la Juventud, los embalses están al 81 por ciento de capacidad de almacenamiento.
- En Pinar del Río, autoridades confirman que hay disponibilidad de hipoclorito y se recomienda su uso para evitar brotes diarreicos. No hay dificultades con el funcionamiento de los grupos electrógenos y el agua en los centros de salud de la provincia.

UNICEF:

- UNICEF, en coordinación con las autoridades nacionales, mantiene artículos críticos preposicionados que permitirán avanzar en una respuesta inicial en materia de agua, higiene y saneamiento: 12,755 tanquetas de 10 litros para almacenamiento de agua que beneficiarán a 6376 familias y 478 kits que, en caso de ser necesario, garantizarán condiciones básicas de higiene a 2390 núcleos familiares.



Respuesta/Medidas preparatorias

- En Pinar del Río se trabaja para proteger todo el tabaco existente, uno de los principales sectores económicos de la provincia. Las labores de protección incluyen 33 mil toneladas de tabaco tapado ya almacenado.
- Evacuadas personas residentes en zonas vulnerables de todas las provincias afectadas, incluidas localidades de la Habana que pueden sufrir inundaciones o desbordamiento de ríos (comunidad El Fanguito, desbordamiento de Río Almendares)
- El Centro Provincial de Patrimonio Cultural de Pinar del Río orientó a la Red de Museos Municipales y demás instalaciones asegurar la protección de los bienes patrimoniales y comunicar de manera inmediata cualquier eventualidad.

- **PNUD**

Se cuenta con un preposicionamiento para el apoyo inmediato de 5790 lonas.



Respuesta/Medidas preparatorias:

- Suspendidas las clases hasta nuevo aviso en la mayoría de los territorios con mayor previsión de afectaciones, como las provincias de La Habana, Artemisa, Pinar del Río e Isla de Juventud. La decisión quedó a consideración de las autoridades locales, evaluando cada caso en particular.
- Varios centros educativos funcionan como albergues para la protección de personas evacuadas: el centro mixto José Maceo de la Isla de la Juventud acoge a 150 personas, mientras en la escuela pedagógica Martha Machado se protegen otras 40.

- **UNICEF**

Se cuenta con un preposicionamiento para el apoyo inmediato de :

- 6 000 m2 mantas impermeabilizantes para rehabilitación de techos de centros educativos.
- 140 Kits de material escolar (para beneficiar a 5 600 niñas y niños entre 6 y 18 años).
- 154 Kits de recreación (para beneficiar a 13,860 niñas y niños entre 6 y 18 años).
- 38 Kits de primera infancia (para beneficiar a 1,900 niñas y niños entre 1 y 5 años).
- 1 500 tanquetas de 10 litros para almacenamiento de agua en instituciones educativas, incluyendo hogares de niñas y niños sin amparo familiar.
- Se inició proceso de adquisición de 6 000 m2 adicionales mantas impermeabilizantes adicionales.
- Se inició proceso de adquisición de 46 kit adicionales de primera infancia (para beneficiar a 2,300 niñas y niños entre 1 y 5 años).



Coordinación General

El Sistema de Naciones Unidas (SNU) en Cuba, bajo el liderazgo de la Coordinadora Residente, se encuentra monitoreando la situación y los impactos ocasionados, para activar los mecanismos de respuesta que sean necesarios. El equipo técnico de emergencia UNETE, bajo el liderazgo del PMA, se encuentra activado con la participación de las agencias, fondos y programas del SNU en Cuba, incluyendo la Oficina para la Coordinación de Asuntos Humanitarios (OCHA).

Para mayor información, favor contactar a:

Raúl Garcés, Oficial de Comunicación . Sistema de Naciones Unidas en Cuba

Email: - raul.garcescorra@un.org

Tel: (537) 204-1513

Para mayor información, favor visitar www.unocha.org, www.reliefweb.int, www.redhum.org, www.cuba.un.org

Para más información nacional, favor visitar:

Instituto de Meteorología de Cuba: <http://www.met.inf.cu>

Granma: <http://www.granma.cu>

Juventud Rebelde: <http://www.juventudrebelde.cu/>

Agencia Cubana de Noticias: <http://www.acn.cu/>

Cubadebate: <http://www.cubadebate.cu>

Periódico Girón <http://giron.cu>

Periódico Victoria: <http://> <https://www.facebook.com/radio26cu>